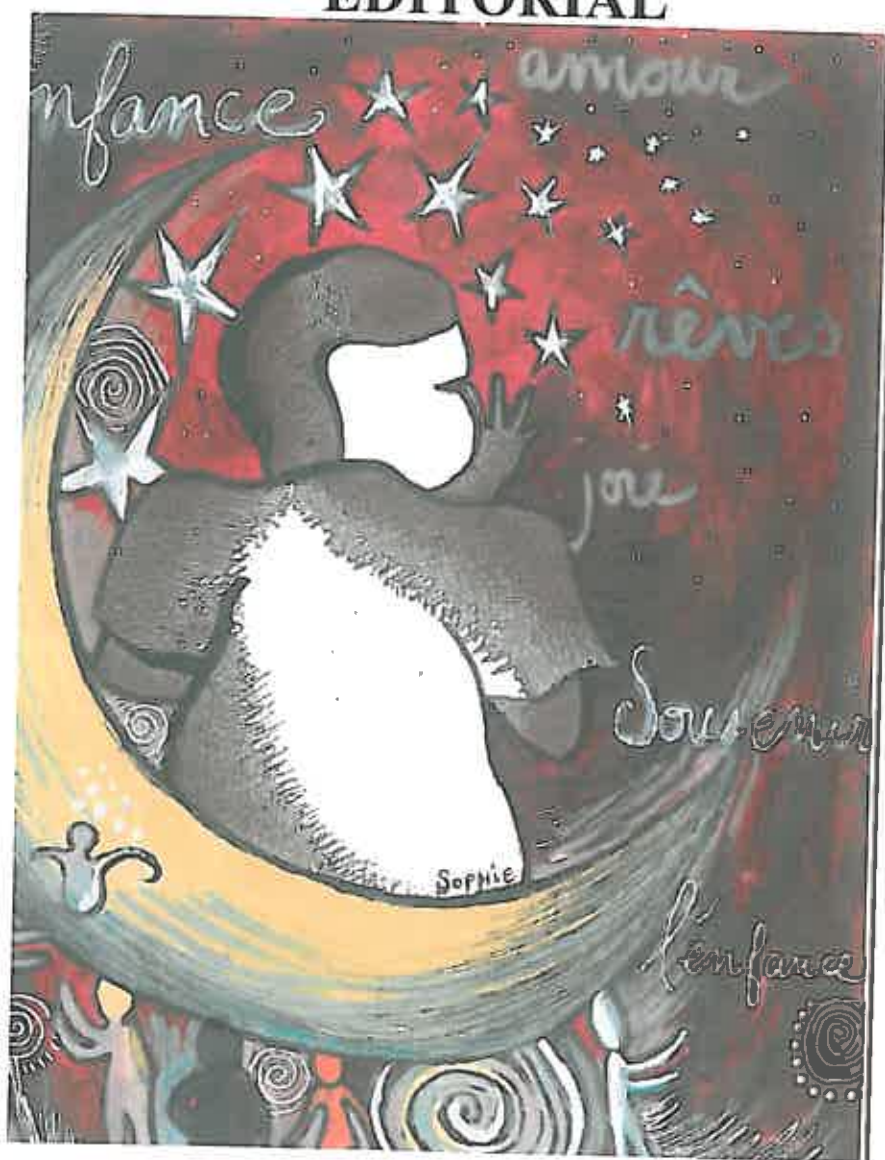




LE VENT DES PINS

N°11 Janvier-Février-Mars 2011

EDITORIAL



"Ateliers peinture" Notre Dame des Pins

ENFANCES...

« *Je confonds toujours l'enfance et l'Eden* »
disait le poète sénégalais Léopold Sedar Senghor
(photo ci-contre).

Notre groupe du mercredi ne se reconnaît pas toujours dans cette merveilleuse définition de l'enfance car, pour la plupart des résidents, elle est loin d'avoir été un paradis.

Tous ont des souvenirs nombreux et précis de leurs jeunes années mais les « ramener » à la surface est un exercice qui peut être douloureux.

Mesdames PEYRIN, MINE, BOISSEAU, DORTE, DIAZ, CHARLET, SEIJAR ainsi que Messieurs DORTE et GAUTHIER ont tout de même accepté d'en parler.

La majorité du groupe a eu une enfance modeste mais heureuse.

Les cadeaux de Noël étaient rares : une orange parfois, une pièce donnée par le grand-père. Madame PEYRIN a eu sa première poupée à l'âge de quatre ans, offerte par un voisin qui lui avait fait croire à une erreur de distribution du facteur.

Madame DORTE dont le père était maçon à Reims où il travaillait à la reconstruction de la Cathédrale après la Ière guerre mondiale, recevait un numéro du journal « Lisette » seulement quand elle ramenait de bonnes notes.

Le manque d'argent était lié à une situation familiale difficile.

Dans plusieurs cas, le chef de famille était décédé jeune : accident, grippe espagnole... laissant la mère sans ressources et cherchant à travailler. Celle de Madame MINE était devenue pantalonnaire et cousait pour un grand magasin alsésien. Celle de Madame DORTE louait ses chambres pour pouvoir garder la maison que son mari avait construite.



Dans d'autres cas le père était inconnu et les enfants avaient été envoyés à l'orphelinat ou chez des paysans pauvres qui avaient ainsi une « main d'œuvre » gratuite. Certains ne mangeaient même pas à leur faim.

Monsieur GAUTHIER se rappelle un de ses rares cadeaux : une orange offerte par le curé car il était enfant de chœur.

Dans deux cas, on peut parler « d'enfance volée », mais pour des raisons fort différentes.

Une de nos résidentes a perdu ses parents à un mois d'intervalle alors qu'elle avait seulement neuf ans. Elle était d'une fratrie de quatre enfants et son frère aîné n'avait que dix-sept ans. Recueillie par des parents éloignés très modestes, elle avait été placée comme petite bonne chez des patrons qui la traitaient assez mal au point qu'elle devait faire les poubelles pour manger.

Une enfance sans amour ni affection, cela est arrivé aussi. Un des membres du groupe l'a vécu. Enfant non désiré, sixième de la fratrie, milieu pauvre, père alcoolique et violent, mère consentante, tout a été réuni pour une enfance où les coups étaient le quotidien.



Un des pédopsychiatres actuels, Boris Cyrulnik, parle de résilience, c'est à dire de la possibilité de se construire malgré une enfance meurtrie, ce témoignage en apporte la preuve vivante. Tout est pardonné aujourd'hui.

Nous portons tous en nous l'enfant que nous avons été. Il nous accompagne tout au long de notre vie. Nous devons l'accueillir avec bienveillance.

Nicole RIEU

Voici un petit poème,

L'Inconnu de la rue

*Vous qui avez à manger, retournez vous vers l'être accroupi,
entouré dans une couverture.*

Il a froid, faim.

Malgré vos petits moyens, faites lui un sourire,

Il est avide de cela.

Vous qui possédez un tout petit peu plus,

Achetez lui un paquet de brioches,

Une tablette de chocolat avec un petit morceau de pain.

Il vous dira Merci.

*Si il ne peut le prononcer, ses yeux remplis de larmes
seront le dédic, le gage de la promesse.*

« Il faut que je recommence »

Le Partage, l'Amitié,

C'est cela.

Marie-Thérèse BOYER-DELBIANCO



Que dit l'écho ?



Le 12 décembre,

L'Association des Amis de Notre-Dame des Pins fête le Noël des Résidants. Une petite troupe de jeunes enfants chanteurs et chanteuses apparaît dans le chœur de la chapelle sous les acclamations des résidants et de leur famille.

Noël, Noël résonne dans les voix de nos petits musiciens.

Beaucoup d'émotion et de larmes de joie ; Ce chœur d'enfants leur a permis de se souvenir de leur Noël d'Antan. Les applaudissements unanimes des résidants, des parents, qui résonnent dans la chapelle de Notre Dame des Pins, sont preuve de leur enthousiasme. Entraînés par les chants avec les petits, nos résidants reprennent les refrains de Noël. Un grand merci à tous de cette participation.



Le 13 décembre ,

Visite annuelle et cadeaux du Père Noël du CCAS accueilli par Dominique RIFFARD et accompagné par le maire Philippe RIBOT et Yvette NICOT. Une fois encore, Michel GRIOTTO à l'accordéon, a su mettre une chaleureuse ambiance en passant de service en service. Nous les remercions tous.



Le 17 décembre,

La Direction de la maison de retraite a invité les membres du conseil d'administration, le personnel, les animateurs et les bénévoles à fêter ensemble Noël autour d'un repas festif dont nous remercions les cuisiniers. Les intermèdes étaient assurés par l'équipe Animation qui nous a fait voyager dans les six continents avec costumes et musique.



Un panda symbolisait l'Asie, un costume de cow-boy l'Amérique, un voyage en Italie pour l'Europe avec une voiture fabriquée pour la circonstance, Alexandrie chanté par Claude François et ses Claudettes, des perruques et des pagnes pour tous pour évoquer l'Afrique, des chapeaux de paille et de la salade de fruits pour terminer le voyage en Océanie.

Un grand bravo pour cette animation appréciée de tous.

**Colette CHAPUY,
Marie-Thérèse BOYER**

Les activités personnalisées à Notre-Dame des Pins

Historique,

Le 2/01/2002, vote d'une loi qui rénove l'action sociale et médico-sociale. L'échantillon des établissements s'agrandit et surtout cette loi met l'utilisateur au centre du dispositif. La personne est reconnue dans son humanité, ce qui entraîne entre autres :

Le décret-charte des droits et libertés de la personne âgée dépendante.

Les personnes âgées dépendantes ont droit au respect absolu de leur liberté d'adulte et de leur dignité d'êtres humains.

Cette reconnaissance d'égalité des droits sera complétée par la loi de Février 2005 et prendra même en compte la personne dans sa globalité jusqu'à sa mort (loi Léonetti, avril 2005).

Ces diverses législations ont provoqué la mise en place de projets d'établissement revus et corrigés tous les cinq ans. En découle à ND des Pins une prise en charge quotidienne et personnalisée du résident par l'intervention d'une équipe pluridisciplinaire qui a pour objectif le respect, le maintien de l'autonomie. Promouvoir le bien-être, prendre soin d'une personne unique, permet un soin personnalisé et adapté.

Depuis 2010,

Des projets individualisés d'activités sous forme d'ateliers viennent compléter cette prise en charge.

Ces ateliers, coordonnés par Sandrine Costanzo, sont animés par les AMP et répondent :

- ☞ A des vœux exprimés par certaines personnes âgées
- ☞ A l'observation et à la sensibilité de l'AMP vis à vis de chaque résident
- ☞ Aux conclusions des réunions de référents ayant lieu tous les six mois par secteur et par résident
- ☞ A toute suggestion émanant du personnel, du conseil de la vie sociale, des familles, des bénévoles.

Ces activités ne sont pas sectorielles sauf pour l'atelier-sortie où l'Afrique et l'Asie n'ont qu'un nombre restreint de résidents concernés.

- ☞ L'Atelier peinture animé par Sophie regroupe 4 à 5 personnes
- ☞ L'Atelier cuisine en Amérique avec Virginie

- ☞ L'Atelier correspondance qui fonctionne avec l'accord des familles accueille 15 à 20 personnes
- ☞ Les soins esthétiques en chambre sont assurés par Sandrine, Sophie, Juliette. L'intéressée peut y participer tous les quinze jours.
- ☞ L'Atelier relaxation a lieu en chambre et au petit salon du 1^{er} étage. Jocelyne et Virginie l'encadrent. (Il y est notamment utilisé le concept nordique SNOEZELLEN où la prise en compte des sens : vue, ouïe, toucher, odorat, peut conduire la personne au lâcher prise et à l'apaisement.
- ☞ Les sorties : Laurence, accompagnée d'Anne-Marie, bénévole, les organise deux fois par mois pour les jeunes handicapés, Jocelyne et Sandrine pour les autres secteurs. Ces sorties regroupent chaque fois 2 à 3 résidents autonomes plus 2 en fauteuils. Elles ont lieu en demi journée ou journée avec repas au restaurant. Les résidents bénéficient des sorties à tour de rôle et suivant leurs envies. Le musée du bonbon à Uzès, le musée des jouets anciens ; le Pont du Gard, le salon du Miam, les Fumades, le Grau du Roi, ont déjà fait parti des visites.



- ☞ L'Atelier musicothérapie est animé par Nathalie.
- ☞ D'autres ateliers sont en cours de mise en place (atelier « d'histoires vécues », atelier senteurs, poésie)

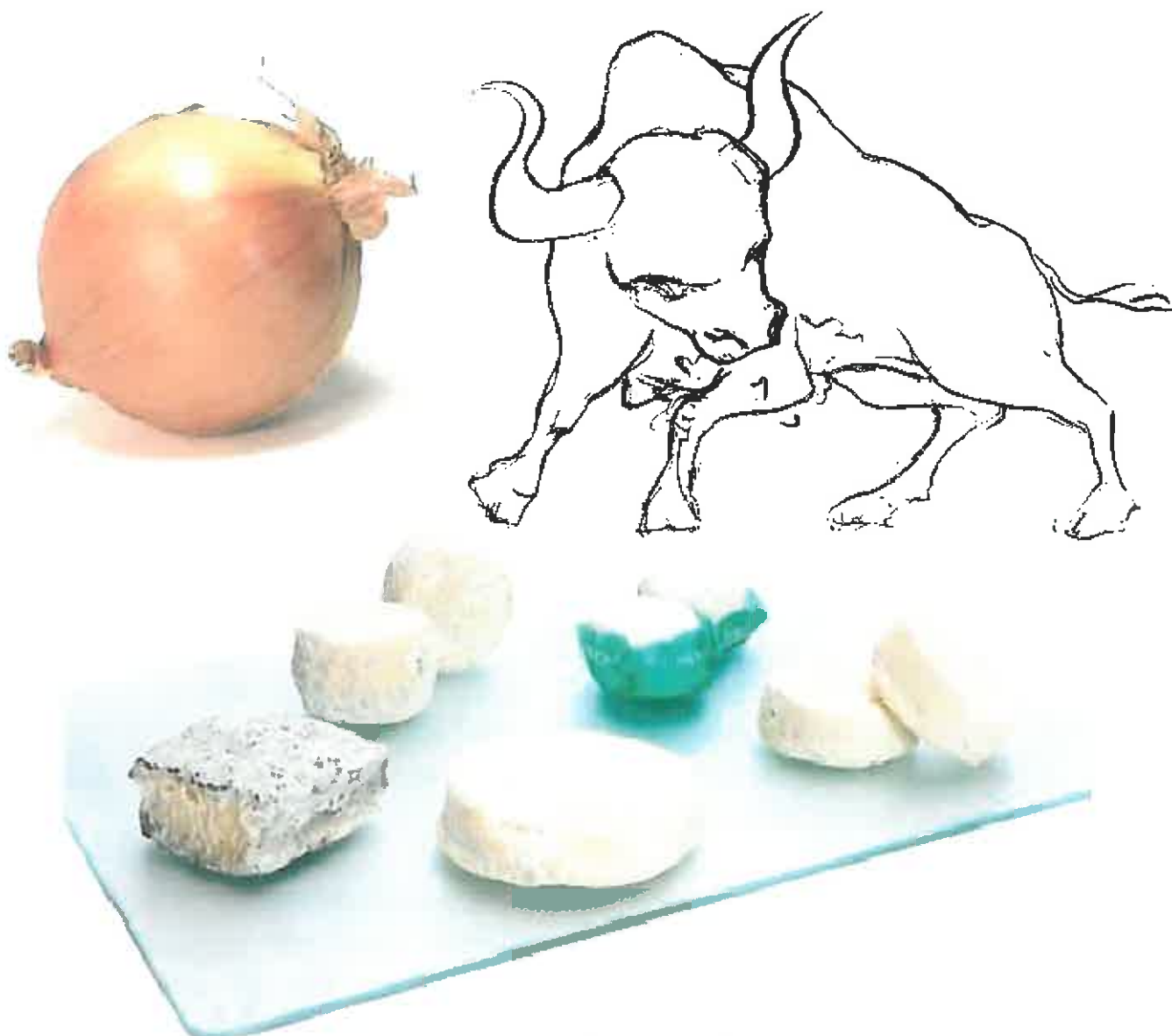
Si toutes les programmations demandent aux AMP beaucoup d'investissement et une organisation supplémentaire par rapport aux activités communes de la maison (les AMP absentes du fait de ces activités sont remplacées pour l'animation en Océanie et en Amérique par Sœur Marie-Claire et par une auxiliaire en Europe), elles apportent aux résidents un supplément de vie, de liberté dont ils sont conscients et qu'ils ont abordé et exprimé avec plaisir à notre Journal.

Une première à Notre Dame des Pins



Le conseil général, après examen d'un dossier convaincant présenté par la Maison, a validé Notre Dame des Pins au label d'établissement "militant du goût ».

Ce label, très apprécié dans la région, est le premier à avoir été attribué à une structure médico-sociale. Il s'appuie sur une charte spécifique aux collectivités. Ces dernières s'engagent à n'utiliser en cuisine, lors d'un menu hebdomadaire, que des spécialités régionales venant de producteurs, eux aussi « militants du goût » (poulet cévenol, viande de taureau, oignons doux des Cévennes...)



Bon appétit aux résidants qui pourront bientôt apprécier la richesse gastronomique de leur terroir et le savoir-faire de l'équipe des cuisines.

Françoise THILLIER

Au fil des saisons, Paroles et propos....

L'équipe d'aides soignantes

Sous la responsabilité de l'infirmière coordinatrice, Françoise BRUN, cette équipe, forte de 23 personnes (20 le jour et 3 la nuit) est au plus près de la personne âgée. Son travail est dans l'approche la plus intime et la plus complète du résidant. Il demande compréhension, tact, respect, humanité, intuition, observation, communication et décision.

L'aide soignante est responsable de l'hygiène du résidant :

- ☞ Hygiène corporelle : toilette, douche, change, vêtements. L'apparence est importante pour la personne même, pour ceux qui l'entourent, pour sa famille.
- ☞ Hygiène de la chambre, réfection régulière du lit.

La présence de l'AS aux repas, le service et l'aide à la personne qui ne peut manger seule soulignent l'importance portée à la nutrition. L'observation du manque d'appétit, du refus de se nourrir, est communiquée à l'infirmière si besoin est.

L'AS distribue les médicaments préparés par l'infirmière. Elle écoute et constate les petits soucis de santé et les signale selon leur importance. Elle surveille certains soins plus techniques, les aménagements plus adaptés, en lien constant soit avec l'infirmière soit avec l'ergothérapeute de la maison.

Référente pour 2 ou 3 résidants, elle participe plusieurs fois par an à des réunions pluridisciplinaires. Par rapport à chaque résidant et en fonction de son évolution, des décisions peuvent être prises dans tous les domaines de sa vie : hygiène, santé, ergothérapie, psychologie, en lien avec l'intéressé et/ou sa famille. Dans ces réunions, l'AS bénéficie d'une vie d'équipe nécessaire pour que son approche de la personne âgée soit la plus complète et la plus efficace possible.

Le Journal a pu rencontrer des aides soignantes. Elles ont su nous dire combien, avec leurs collègues, elles étaient toutes animées du désir de contacts, d'envie d'aider dans leur quotidien professionnel et de la richesse personnelle qu'elles en tiraient.

Qu'elles en soient remerciées !

Françoise THILLIER



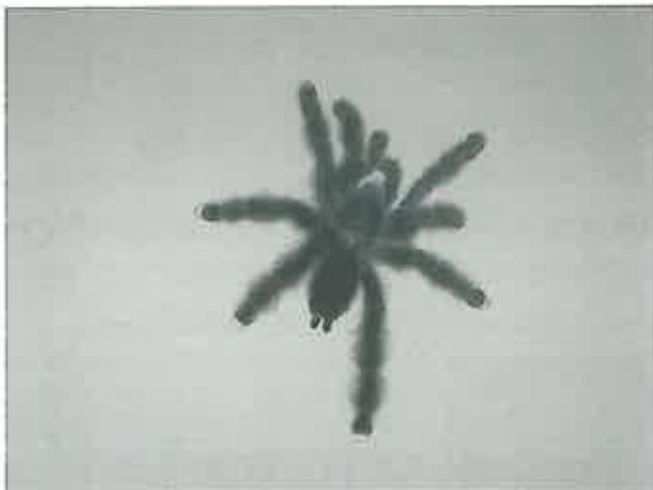
Quand on prononce le nom de Guyane il nous vient tout de suite à l'esprit le bagne et le piment de Cayenne .

Ce lointain département d'outre mer coincé entre le BRESIL et le SURINAME nous offre cependant d'autres images plus réelles. Cayenne la préfecture est une ville d'environ 60 000 habitants ou il fait bon flâner parmi une population très diverse, joyeuse et affable.

La forêt amazonienne omniprésente surprend par sa luxuriance et sa palette de verts et abrite de plus une faune riche et peu ordinaire.



A ce propos laissez-moi vous raconter ce qui nous est arrivé en guise d'accueil ; Le deuxième matin de notre séjour nous sommes sortis de la chambre et avons remarqué une ombre inquiétante suspendue en travers du cadre de la porte.



Ma femme a poussé un hurlement et là nous avons vu une énorme araignée d'environ 25 centimètres de diamètre, noire, velue avec le bout des pattes orange. C'était une mygale appelée MATOUTOU qui venait certainement nous souhaiter la bienvenue. Prenant mon courage à deux mains je m'emparai d'une époussette pour reconduire gentiment l'intruse dans la forêt vierge toute proche.

(Souvenirs de voyage)
Alex. MOURGUES



GUYANE



*Notre Dame des Pins, au quotidien,
ses joies et ses peines.....*

Nous souhaitons la bienvenue :

Mme DALARD Herminie (Asie)
Mme TOSI Edwige (Océanie)
M. RAYNAL René (Afrique)
Mme CELLIER Angèle (Afrique)



Aux accueils temporaires que nous avons accueillis :

M. MONDILLON Emile (Océanie)
Mme PRIVAT Marie-Thérèse (Océanie)
Mme REBOUL Justine (Océanie)
M. MARION Robert (Océanie)
M. VOLPILIERE François (Océanie)
M. CASTANIER Michel (Océanie)



Aux accueils de jour :

Mme GIROD Geneviève (Europe)
Mme DEVANTAY Vanda (Océanie)
M. ARGILLIER André (Océanie)



Nous présentons nos sincères condoléances aux familles de :

Mme HERMET Gilberte
Mme BAUMES Eglantine
Mme ROBERT Hortense
M. POLGE Léopold
M. BALEZ Maurice